

Romansk og gotisk er betegnelser for tidsperioder. Den romanske perioden omfatter tidsrommet fra ca 1000 til 1140, mens gotikken er benevnelsen for tidsrommet fra 1140 til renessansen på 1400- og 1500-tallet. Romansk og gotisk kan også brukes som stilbegreper. Romansk stil kjennetegnes for eksempel av rundbuen, massive vegger og bygningsdeler som føyes sammen i klare volumer. Spissbuen, ribbehvelv, strebebuer, strebepilarer og konstruksjoner med steinskjelett som erstattet massive vegger, er gotikkens tydeligste kjennetegn.

Katedralen i Reims - Notre Dame de Reims

Vestfasaden på katedralen i Reims har tre portaler og tvillingtårn. Rosevinduet over sentralportalen: glorifiseringen av Maria, Guds mor. Rosevinduet er fylt med masverk, ornamentalt sprosseverk i stein, som deler opp sirkelen i et mønster (bildene nedenfor og øverst til venstre på side 15).

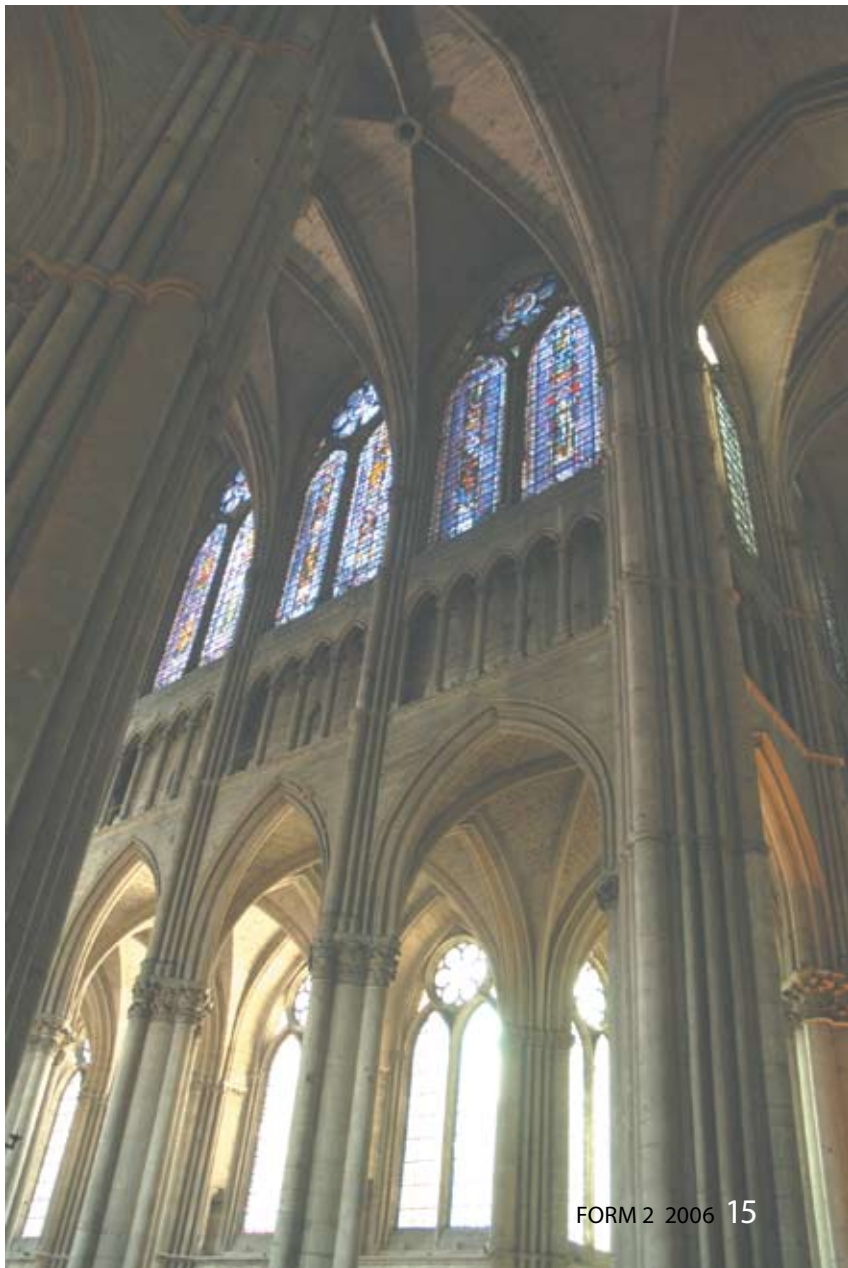
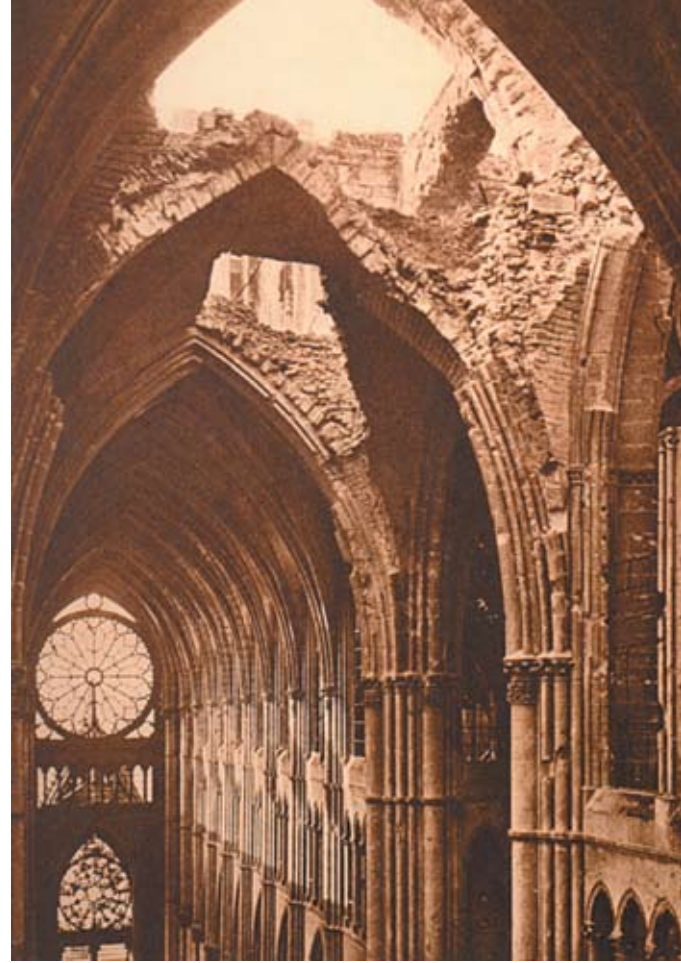
Katedralen i Reims ble nesten lagt i ruiner under første verdenskrig. Arbeidet med gjenreisningen ble påbegynt etter krigen, men er ennå ikke fullført. (Foto fra katalog om katedralen i Reims).

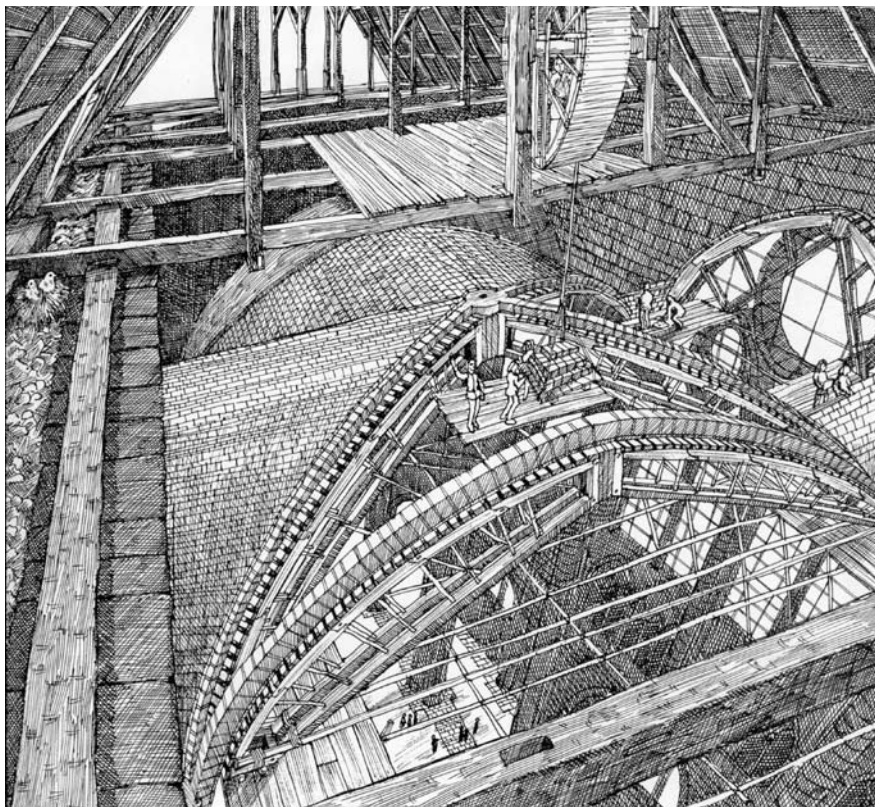
Bildet nederst til venstre på side 15 viser sett nedenfra: arkader, triforium, klerestorium og ribbehvelv.

I ett av katedralens kapeller er det satt inn nye glassmalerier av kunstneren Marc Chagall (1974). Motivet er Kristi død og oppstandelse rammet inn av Jesu stamtre fra Davids far Isai (Jesse tre) og scener fra franske kongers livshistorie (side 15 nederst til høyre).

Foto: Einar Jahr







Gotikk forts.

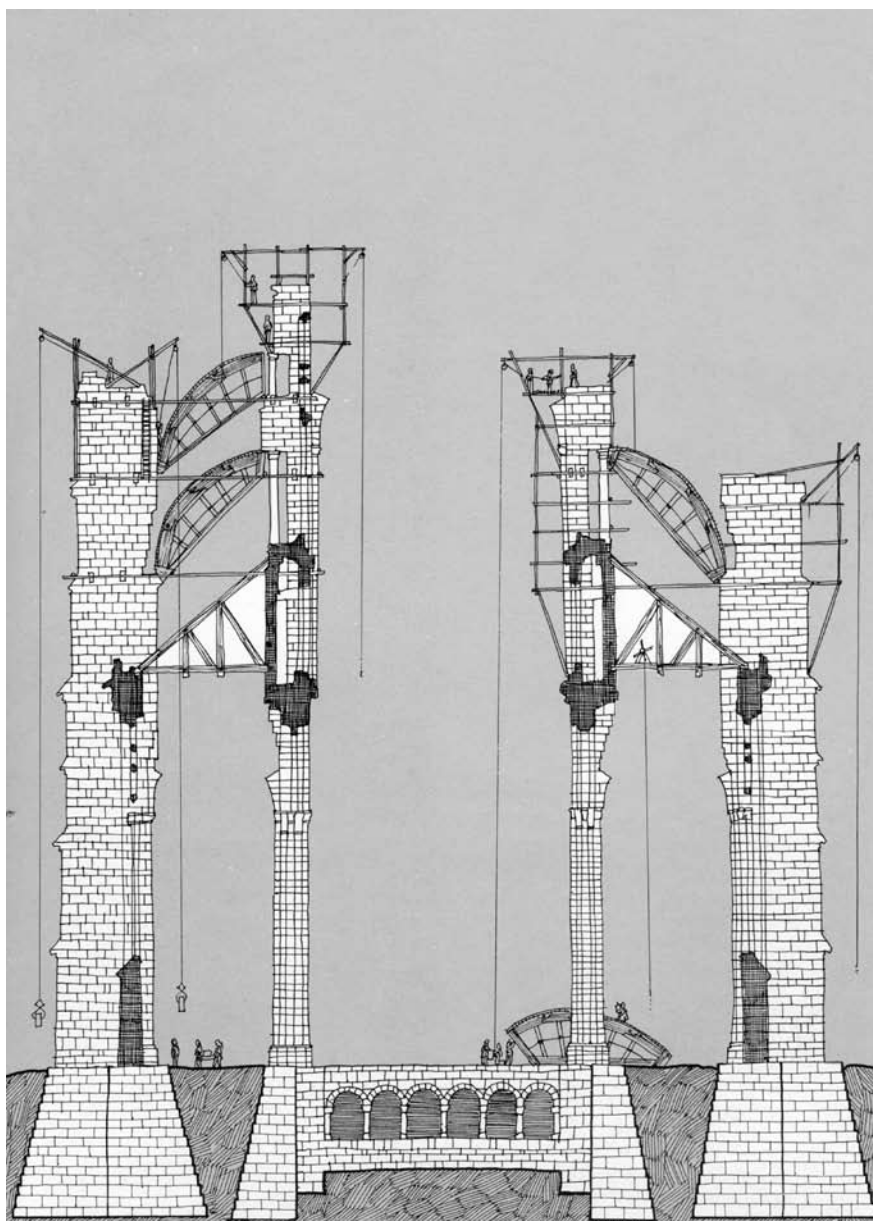
Stilen som utviklet seg i området rundt Paris, ble først kalt "fransk manér". Det var arkitekturforfattere i renessansen som kalte stilen til forgjengerne for gotisk. De mente at spissbuene, dekorasjonene og ribbehvelvene ga et barbarisk inntrykk i likhet med de barbariske goterne. Siden har stilen beholdt betegnelsen, men den forbindes ikke lenger med noe negativt.

Arkitekturstilen vokste frem i 1140 da abbeden Suger ved klosterkirken St. Denis nord for Paris ønsket en større kirke. De franske kongene lå begravet her og derfor strømmet folkemengdene til kirken. Abbed Suger hadde en visjon om en kirke som skulle overgå alle andre. Kanskje hadde han også tanker om å synliggjøre himmelen på jorden gjennom det oppadstrebbende rommet og en konstruksjon som gjorde at veggene kunne åpnes med store vinduer.

De romanske kirkene hadde som regel bare en portal i fasaden. St. Denis fikk tre portaler som tilsvarer kirkens hovedoppdeling i midtskip og sideskip. Sideseksjonene over sideportalene ble ført videre oppover i tvillingtårn. Over hovedportalen var det et stort vindu som ga lys til forhallen (nartex), og over dette igjen et rundt vindu som kalles "rosevindu".

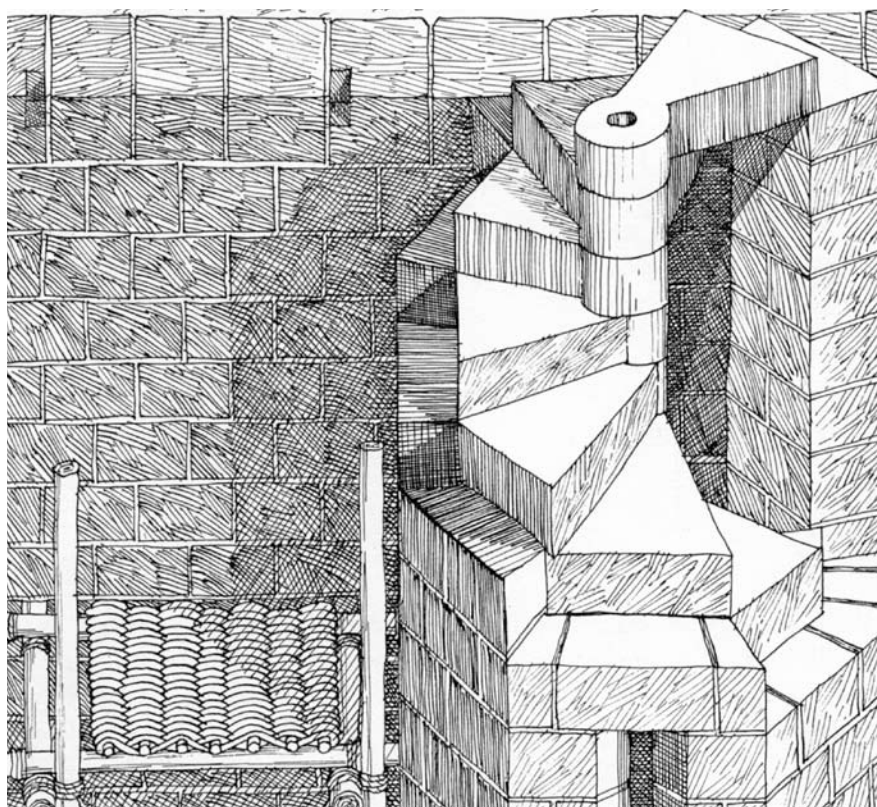
I den gotiske kirken ble spissbuen brukt konsekvent. Fordelen med denne fremfor rundbuen var at byggmesterne lettere kunne bygge hvelv over rektangulære grunnplan. Spissbuene tillot også større høyder. Et annet viktig trekk i den gotiske stilen var ribbehvelv; ribber som bar hvelvet. For å bygge hvelvet, ble et stillas av bjelker satt opp mellom veggene. Fra stillasene ble bærebuer av tre satt på plass. Steiner som var nøye tilhugget, ble heist på plass på bærebuen og støpt inn med mørtel. Nøkkelsteinen låste ribbene sammen i det høyeste punktet. Bærebuen av tre bar hvelvbuene til mørtelen var størknet. Da kunne de bære seg selv. Tømmere la en bordkledning i mellomrommene (kappene) mellom bærebuen. Her ble det lagt et lag med lettere steiner for å redusere vekten. Forskalingen ble tatt ned etter hvert som muren tørket, og trebuen ble tatt ut og benyttet videre til neste hvelv.

Veggene i en gotisk katedral består av pilarer eller søyler som bærer hvelv og tak. Mellomrommene mellom søylene ble fylt med mindre flater av fast mur, men først og fremst av ornamentikk av stein og store vinduer. Strebepilarer måtte brukes for å lette presset fra hvelvet mot søylene. Disse strebepilarene ble forbundet med søylene ved hjelp av frittstående buer; strebebuer. Trykket fra hvelvet ble dermed overført gjennom de frittstående buene til strebepilarene, og gjennom dem til grunnmuren. Slik oppnådde man at søylene kunne gjøres slanke i forhold til høyden og gi plass til vinduene mellom dem.

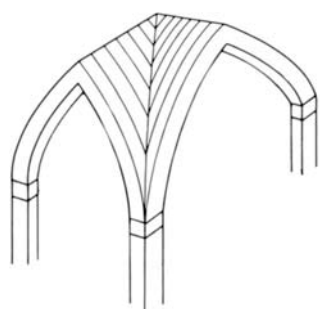
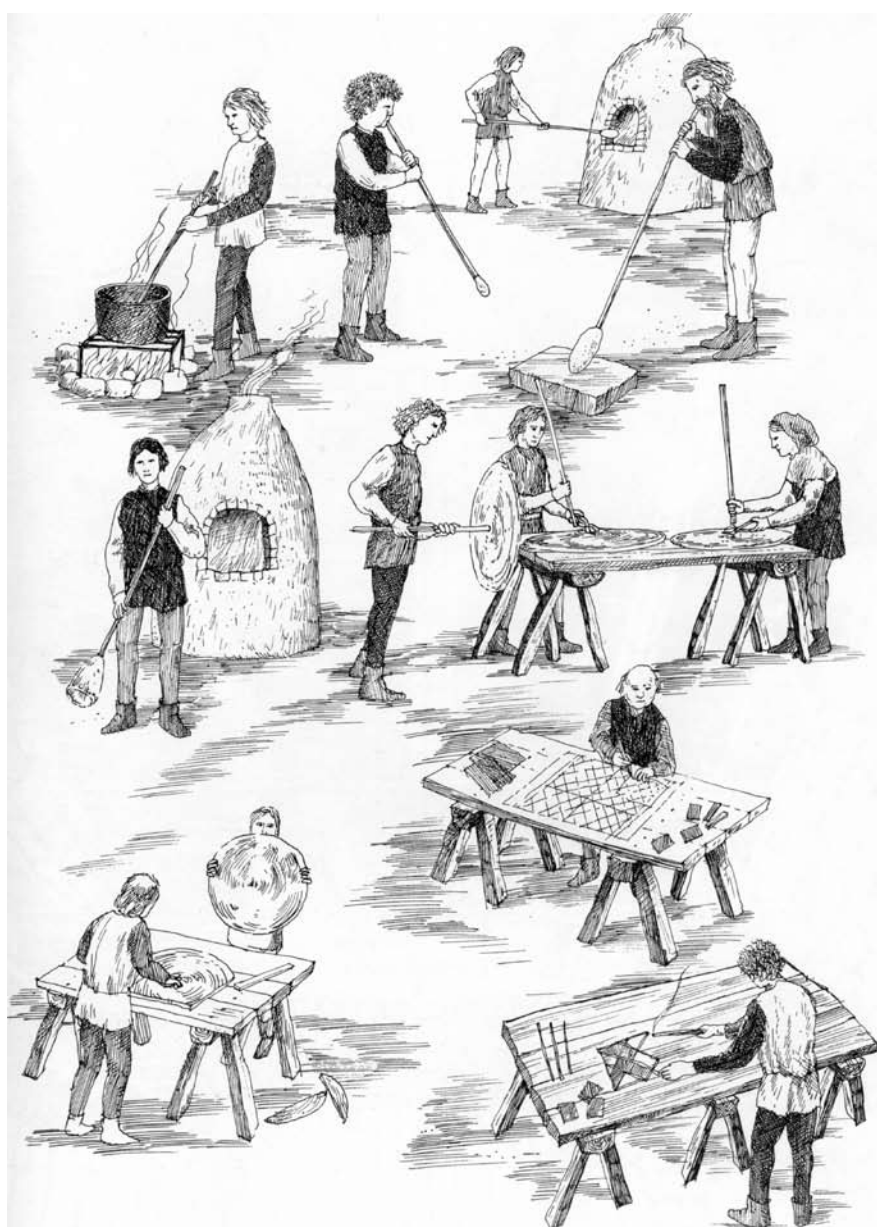


Etter hvert som veggene vokste i høyden, ble det behov for stillaser. De ble laget av lange stokker som var bundet sammen av rep. Det var ikke nødvendig med stiger for å komme seg opp på stillasene, for etter hvert ble vindeltrapper innebygget i veggene.

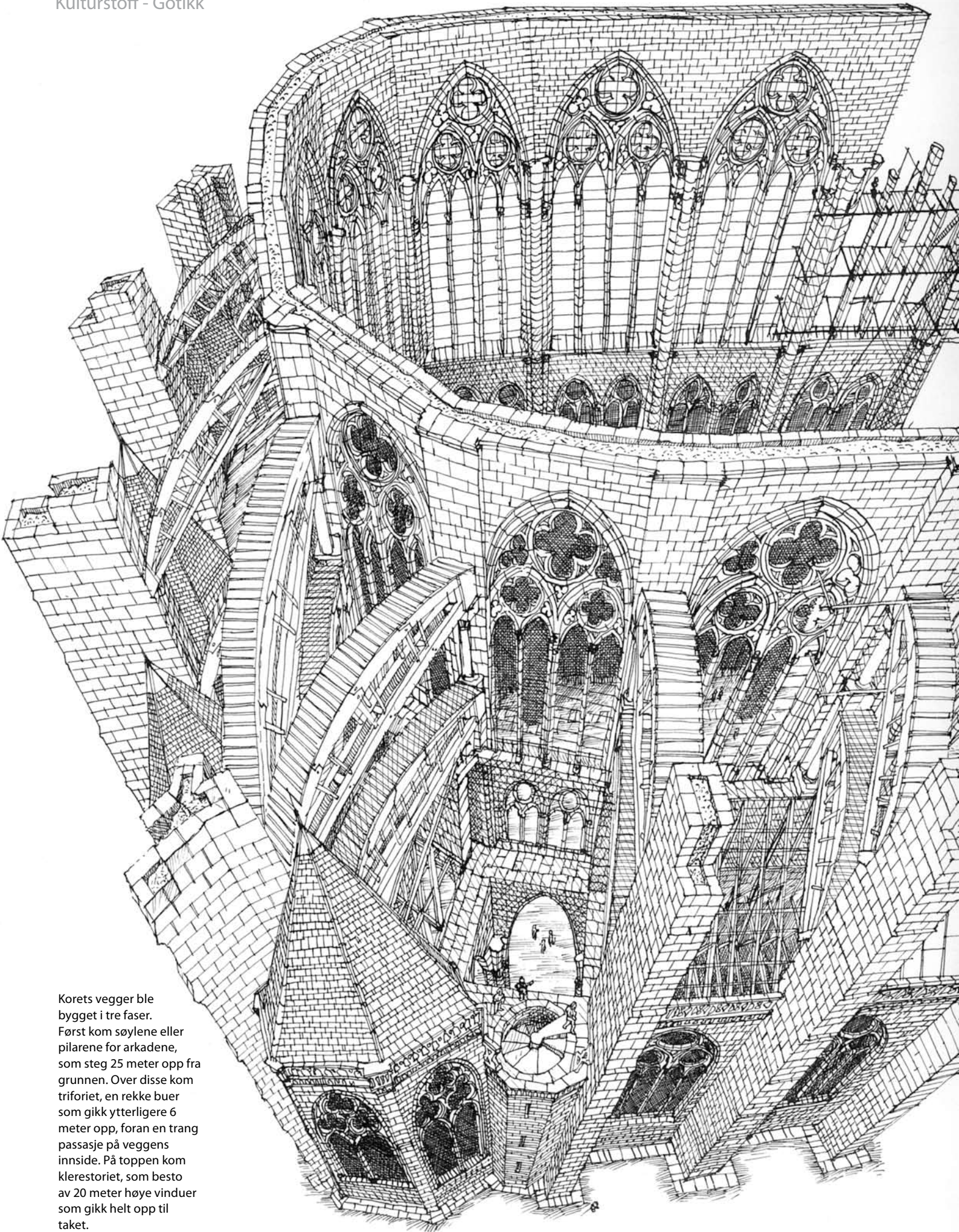
Tegningene er fra boken "Katedralen bygges" av David Macaulay. Dreyers forlag 1977. Oversatt fra "Cathedral: The Story of Its Construction". ISBN 82-09-01554-0.



Abbed Sugers kirke var en av de første som kombinerte minimale veggflater og store områder av strålende glass. Hans overbevisning var at kontemplasjon av jordisk glans av farget glass og briljante fargede glassmalerier skulle lede til kunnskap om sannheten i avbildningene. Ideen var at meditasjon over materiell skjønnhet fører til en forståelse av det guddommelige. Glasset ble laget av en blanding av bøkeaske og farget sand som ble smeltet ved høy temperatur. For at glasset skulle få farge, ble det tilsatt forskjellige metaller. Glassblåseren tok en klump smeltet glass på enden av et blåserør og blåste massen opp til en ballong. Ved å sirkulere røret veldig raskt, ga glassblåseren massen en flat, sirkulær form. Denne ble oppvarmet på nytt i en smelteovn og planet. Da glasset var avkjølt, ble det skåret til passende form og størrelse for vindusbruk. På en hvitskurt trebenk var vinduets mønster tegnet opp. Ved å legge glasset over tegningen, kunne man dele det opp til nøyaktig størrelse og form. Glassmesteren malte detaljer som for eksempel ansiktstrekk med svart maling. Glasset ble satt sammen ved hjelp av bøyelige blystrimler som ble loddet i skjøtene. De ble integret i mønsteret ved at de dannet svarte konturlinjer rundt formene.



Spissbuen gjorde det mulig å spenne like høye buer over forskjellige bredder



Korets vegger ble bygget i tre faser. Først kom søylene eller pilarene for arkadene, som steg 25 meter opp fra grunnen. Over disse kom triforiet, en rekke buer som gikk ytterligere 6 meter opp, foran en trang passasje på veggens innside. På toppen kom klerestoriet, som besto av 20 meter høye vinduer som gikk helt opp til taket.

Gotikken i Norge

Den gotiske stilen fikk ikke så stor betydning i Norge under middelalderen. Svartedauen herjet i landet fra midt på 1300-tallet og etterlot seg dalfører avfolket. Men Nidarosdomen, den store katedralen i Trondheim, ble påbegynt rett før år 1200. Den er bygget i engelsk, gotisk stil.

Vestfronten ved Nidarosdomen er et eksempel på en fasadetype som ble utviklet i England på 1200-tallet: Skjermfasaden. De to tårnene er plassert langt fra hverandre for å oppnå en bred fasade. Mellom tårnene er det en sammenhengende vegg fylt med 59 statuer. Av disse er bare fem originaler bevart fra middelalderen. Originalene finnes i Katedralmuseet, mens kopier er plassert på vestfronten. De 54 andre statuene er utført av norske kunstnere, bl a. av Dyre Vaa, Stinius Fredriksen, Nic Schiøll, Arnold Haukeland m. fl.

I landets hovedstad finnes dessverre ingen gotisk katedral, men i Oslo Domkirke finnes noen vakre glassmalerier som har en spesiell historie. De er laget på 1400-tallet i overgangen mellom gotikken og renessansen. Opprinnelig er de fra St. Ouen i Rouen i Frankrike, en kirke som ble skadet av de allierte under annen verdenskrig. Noen glassmalerier som var uskadet, ble bragt til New York, der de havnet på auksjon. Avismagnaten Randolph Hearst kjøpte dem, men da han døde kort tid etter, havnet de på auksjon igjen. Denne gang ble de kjøpt av amerikaneren John A. Gade som var oppvokst på Frogner hovedgård i Oslo. Han foræret glassmaleriene til Oslo Domkirke.

Glassmaleriet av Den hellige Katarina av Aleksandria er i senere tid blitt supplert med et minneord over kronprinsesse Märtha

Forslag til arbeid med gotikk i skolen:

Teknikk: Linosnitt

Motiv: Vindu eller dør fra gotisk stil

Produkt: Postkort

Sort trykk på faget kartong.

Se etter fotografi av en gotisk katedral.

Tegn en strektegning (med bløt blyant) av et vindu eller en dør fra katedralen.

Motivet skal passe inn på formatet av et postkort.

(10,5 cm x 14,8 cm).

Overfør strektegningen til en linoplate i samme format. Skjær vekk områdene rundt strekene. Bruk trykkvalse og påfør linoplaten sort trykkfarge. Da vil trykket bli svart der det var blyantstreker på tegningen.

Trykk på en kartongkvalitet som er blank (glanset) på den ene siden og matt på den andre siden vil gi lekre resultater.

Teknikk: Relieff

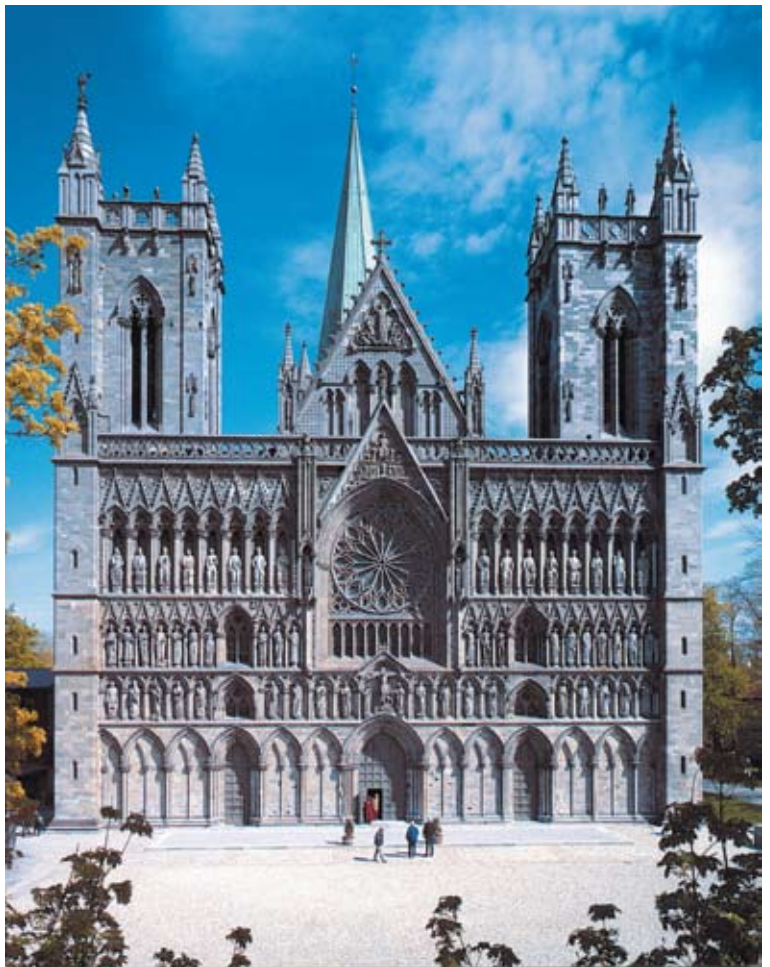
Motiv: Vindu eller dør i gotisk stil

Produkt: Gipsavstøpning fra leire eller voks.

Se etter fotografi av en gotisk katedral.

Tegn en strektegning (med bløt blyant) av et vindu eller en dør fra katedralen.

Overfør strektegningen til leire- eller voksplate. Skjær fordypning på områdene som utgjør strekene. Bygg opp kanter utenfor plata slik at gipsen ikke renner vekk.



© Nidaros Domkirkes Restaureringsarbeider

Vestfronten, Nidaros Domkirke



Glassmaleriet i Oslo Domkirke av Den hellige Katarina av Aleksandria er i senere tid blitt supplert med et minneord om kronprinsesse Märtha
Fra Guide til Oslo Domkirke ISBN 82-994632-1-1